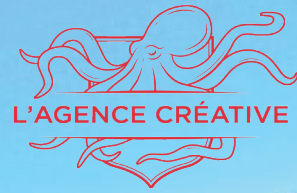


# L'AGENCE CRÉATIVE

## PROGRAMME 2021



Contemporary  
TinBox Art Gallery



# SOMMAIRE

3	PRÉSENTATION DE L'AGENCE CRÉATIVE
4	<b>LE MANIFESTE DE L'AGENCE CRÉATIVE</b>
7	<b>PROGRAMMATION 2021</b>
8	CALENDRIER
9	<b>EXPOSITIONS 2021 GALERIE TINBOX #5</b>
10	GALERIES TINBOX #6 ET #7
11	CYCLE D'EXPOSITION HOL( )
12	<i>DES ASTRES AU PRINTEMPS, HÉLÈNE BLEYS</i>
13	<i>GOSSIPIUM 5.0, EMA EYGRETEAU</i>
14	<i>A TABLE ! , MARIE LABAT</i>
15	<i>BENDO, GUILHEM ROUBICHOU</i>
16	<i>DÉPLACER DES JARDINS, VÉRONIQUE LAMARE</i>
17	<b>PROJETS TRANSVERSAUX</b>
18	<i>DANS LES BRAS DE DÉMÉTER, RÉSIDENCE D'ARTISTE</i>
20	<i>LES JARDINS INTÉRIEURS, L'UN EST L'AUTRE</i>
21	COMMANDE ARTISTIQUE AU SAMU SOCIAL DE BORDEAUX
23	<b>PLANTONS DES ARBRES !</b>
23	<i>LA FORÊT URBAINE, OSCAR LOPEZ</i>
24	<i>REVIVE TIME KAKI TREE PROJECT, TATSUO MIYAJIMA</i>
25	<b>AUTRES ACTIONS RÉGULIÈRES</b>
26	L'ANNEXE B
27	<i>CRÉATIVE MOBILE</i>
28	BORDEAUX ART TOUR
29	<b>RÉSEAUX BAC ET ASTRE</b>

# L'AGENCE CRÉATIVE

---

## PRÉSENTATION

L'association L'Agence Créative est une structure prospective pour l'art contemporain. Plateforme curatoriale, elle développe des projets transversaux d'exposition et d'éducation à l'art, des résidences d'artistes et des rencontres qui s'adressent aux personnes de tous âges et sur tous les territoires, en permettant une mise en relation des artistes avec la population. Elle crée des situations de proximité et d'interaction avec l'art contemporain dans le respect des droits culturels favorisant ainsi l'implication des personnes et principalement des enfants dans les projets qu'elle développe.

L'Agence Créative réunit en une même entité l'ensemble des métiers et des acteurs agissant pour la diffusion de l'art contemporain. Son fonctionnement lui permet de ne s'interdire aucun mode d'écriture, de monstration ou de partage de l'art. elle collabore ainsi avec des citoyens, des artistes, des structures culturelles, des critiques d'art, des commissaires d'expositions, des associations ou encore des entreprises pour mener à bien des projets curatoriaux créatifs et participatifs. Les expositions, événements, ateliers ou rencontres qu'elle organise peuvent se dérouler dans des espaces ou des contextes très variés dédiés ou non à l'art.



[www.lagence-creative.com](http://www.lagence-creative.com)

# LE MANIFESTE DE L'AGENCE CRÉATIVE POUR L'ART CONTEMPORAIN

« *Un organisme social comme une œuvre d'art.*

*Une sculpture sociale.* »

Joseph Beuys

« *Life like Art. Art like Life.* »

Allan Kaprow

L'Agence Créative est une organisation artistique protéiforme expérientielle. Elle se déploie sous la forme de dispositifs-œuvres matériels ou immatériels, visuels ou invisuels dont les objectifs sont de provoquer des situations d'interaction entre les personnes et l'art contemporain dans le respect de leurs identités culturelles et en accord avec les droits culturels\*.

L'Agence Créative est une œuvre prospective et collective relevant d'un geste artistique. Elle prend la forme ou la métaforme d'une plateforme curatoriale, dont elle emprunte les codes en développant des stratégies et des esthétiques appropriationnistes. Elle élabore des protocoles et des dispositifs artistiques qui participent au processus même de sa création - ils mettent à l'œuvre.

L'Agence Créative est une entreprise-artiste. Elle explore les limites de la définition d'une œuvre et d'une structure culturelle et interroge les systèmes et les normes de l'art en tant qu'entreprise culturelle critique.

L'Agence Créative est une structure constructiviste nomade en transformation permanente - en devenir. Elle crée des agencements permaculturels mobiles pour habiter de nouveaux espaces et produire de nouvelles connexions. À chaque saison elle se réinvente et réinvente son rapport à l'art. Elle invite ainsi à l'errance dans un mouvement exploratoire.

L'Agence Créative est une hétérotopie de l'art. Elle s'applique à faire du cheminement vers l'œuvre une partie de l'œuvre

et agit dans des espaces, des territoires ou des contextes très variés dédiés ou non à l'art avec une volonté forte de lutter contre l'entre-soi de l'art contemporain.

L'Agence Créative est une maison et un jardin, un espace intermédiaire public et privé.

L'Agence Créative est une créature vivante. La pieuvre est le logo et l'emblème de cette organisation. Créature mythologique et ancestrale, souvent représentée en tant que monstre marin ou symbolisant un réseau mafieux, la pieuvre est surtout un animal à « mêtis » doué d'une grande capacité d'adaptation et d'« une forme particulière d'intelligence qui est faite de ruses, d'astuces, de stratagèmes, et même de dissimulation... ». \*\* La pieuvre est un animal d'une souplesse incomparable, qui peut prendre toutes les formes, qui peut se modeler dans toutes les situations, prendre la couleur du rocher, se confondre avec le sable, et dans la mer, sécréter une espèce d'encre qui crée l'obscurité au sein des flots et qui lui permet d'être à la fois l'animal qui échappe à toutes les prises et qui surgit à l'improviste. Elle est dotée de neuf cerveaux, de trois cœurs et de huit tentacules. Sa physionomie étonnante en fait un animal à la symbolique plurielle et contradictoire dans laquelle aime à puiser L'Agence Créative.

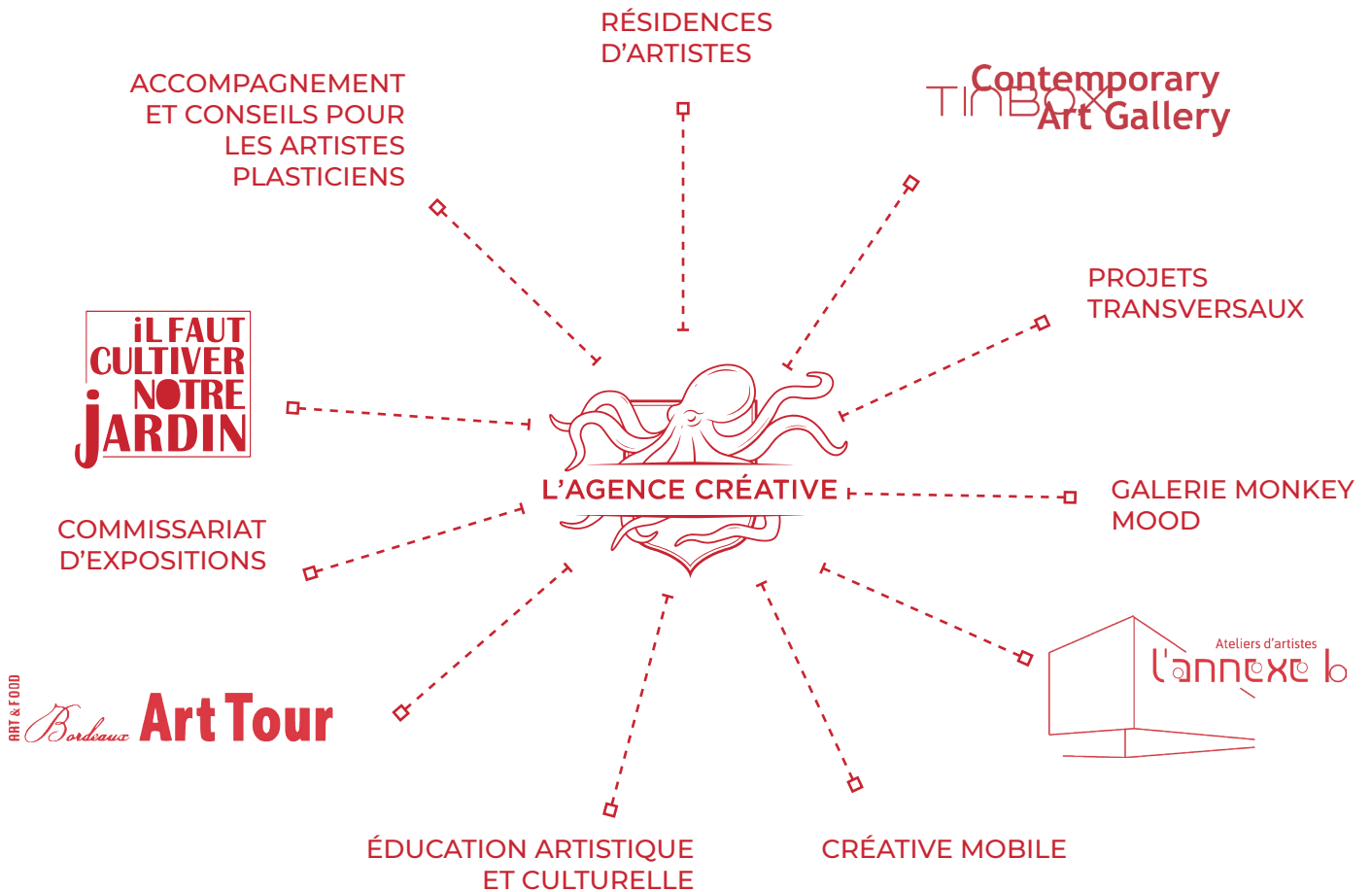
L'Agence Créative est une marque. \*\*\*

© Nadia Russell Kissoon (Texte évolutif - MAJ 06/04/2019)

\* La Déclaration de Fribourg sur les droits culturels

\*\* Jean-Pierre Vernant

\*\*\* « L'Agence Créative pour l'Art Contemporain » est une marque déposée à l'INPI. L'Agence Créative est une association loi 1901



## DISPOSITIFS

### **TINBOX**

galerie d'art contemporain mobile pour l'espace public

### **CRÉATIVE MOBILE**

ateliers d'art mobile pour l'espace public

### **BORDEAUX ART TOUR**

circuits artistiques et repas dans des ateliers et lieux d'art

### **GALERIE MONKEY MOOD**

commissariat de cycles d'expositions en lien avec les thématiques actuelles de L'Agence Créative

### **L'ANNEXE B**

lieu de travail et de diffusion dédié à la création contemporaine

### **IL FAUT CULTIVER NOTRE JARDIN**

sculpture sociale qui explore des modes d'expressions transdisciplinaires pour une conscientisation environnementale

## ACTIVITÉS

### **COMMISSARIAT D'EXPOSITIONS**

mise en place d'expositions en collaboration avec des structures partenaires

### **RÉSIDENCES D'ARTISTES**

temps de recherche et de création pour artistes plasticiens dans tous les secteurs de la société civile

### **ÉDUCATION ARTISTIQUE ET CULTURELLE**

projet d'expérimentation artistique à destination des enfants, autour de l'oeuvre d'un artiste

### **PROJETS TRANSVERSAUX**

pour un partage de l'art au carrefour de l'action sociale et éducative

### **ACCOMPAGNEMENT ET CONSEIL POUR LES ARTISTES PLASTICIENS**

dans un objectif de développement économique et professionnel

# IL FAUT CULTIVER NOTRE jARDIN

« Croire au monde, c'est ce qui nous manque le plus; nous avons tout à fait perdu le monde, on nous en a dépossédé. Croire au monde, c'est aussi bien susciter des événements même petits qui échappent au contrôle, ou faire naître de nouveaux espaces- temps, même de surface ou de volume réduits. [...] C'est au niveau de chaque tentative que se jugent la capacité de résistance, ou au contraire la soumission à un contrôle. Il faut à la fois création et peuple.<sup>1</sup>»

« Si on est dans un monde éternel, il n'y a qu'à se laisser porter par les choses, on n'a pas à intervenir. Si au contraire on a le sens de la finitude, alors le problème se trouve reposé : qu'est-ce que je fais là dans le monde, je suis là pour un laps de temps donné, dans un contexte donné, qu'est-ce que je peux faire pour construire, reconstruire à la fois le monde et moi-même, à la fois le monde des valeurs et le monde des relations??<sup>2</sup>»

---

<sup>1</sup> Gilles Deleuze, entretien avec Toni Negri, *Contrôle et devenir*, dans *Pourparlers*, Paris, Éditions de Minuit, 2003, p. 239

<sup>2</sup> Félix Guattari, *Qu'est-ce que l'écosophie?*,

Éditions Lignes, IMEC, séries: « Archives de la pensée critique », 2013, P.96

# PROGRAMME

## 2021

### NOTE D'INTENTION

---



Les actions de l'année 2021 de l'association L'Agence Créative s'inscrivent dans leur intégralité dans son programme baptisé « IL FAUT CULTIVER NOTRE JARDIN » qu'elle développe maintenant depuis cinq ans avec des artistes chercheurs qui s'intéressent aux questions sociales et écologiques sous un angle écosophique.

« Il faut cultiver notre jardin » est *une sculpture sociale* qui explore des modes d'expressions transdisciplinaires pour une conscientisation environnementale. Ce projet met en relation des artistes, des scientifiques, des jardiniers, des chercheurs, des philosophes, des hackers, des activistes et des personnes aux cultures et parcours divers. Ces modes de pensées pluriels en présence accordent une place prédominante à l'imaginaire, aux récits et aux utopies-pirates. Ce programme permaculturel s'agence sous des formes sensibles - matérielles ou immatérielles - à travers des dialogues, des rencontres, des résidences d'artistes, des expositions, des jardins, des ateliers... « Il faut cultiver notre jardin » propose un rapport élargi à l'art afin qu'il propage une pensée écologiste dans différentes strates du quotidien et de la société dans l'optique d'envisager de nouvelles économies de vies « qui consistent à faire le plus possible avec et le moins possible contre les énergies en place »<sup>1</sup> et de nouvelles manières d'être au monde. Il tente d'impulser dans les consciences un rapprochement symbiotique entre l'Homme et son environnement. Il se veut social, éthique, poétique et politique; une écosophie qui invite chacun à une résistance douce et créative : jardiner

Cette métaphore en pratique s'articulera en 2021 à travers trois grands projets :

- Cinq expositions dans Tinbox, galerie-oeuvre mobile permettant le partage de l'art contemporain dans l'espace public auprès de personnes de tous âges et de toutes cultures et cela dans le respect de leurs identités culturelles et des droits culturels pour lesquels L'Agence Créative milite. Elles seront itinérantes et s'installeront sur dix sites de Bordeaux Métropole en Gironde avec une attention particulière pour les quartiers et les communes prioritaires et les territoires urbains, peri-urbains et ruraux éloignés de l'art. Ces territoires seront choisis en concertation avec nos partenaires publics afin de garantir la diffusion de l'art contemporain dans l'espace public et l'accessibilité à la culture.
- Une commande artistique pour la façade du SAMU Social de Bordeaux, que nous travaillons depuis 2 ans avec les personnes accueillies et le personnel. Ce projet sous la direction artistique de Constance Rubini, directrice du Musée des Arts décoratifs et de Design de Bordeaux devrait être inauguré en octobre 2021 si les partenaires publics le soutiennent.
- Deux Résidences d'artistes participatives de territoires à Bordeaux Métropole et en Gironde :  
"Dans les bras de Déméter" avec l'artiste Lucie Bayens dans des jardins et fermes en permaculture et biodynamie à Bordeaux Victoire, Bordeaux Grand-Parc, le Taillan-Médoc et à Captieux.  
"Les jardins intérieurs" avec Nadia Moureaux dans le cadre de l'appel à initiatives "L'un est l'autre" du Conseil départemental de la Gironde à L'EHPAD de Saint-Macaire.

Le budget annuel de l'association L'Agence Créative a été calculé à partir du référentiel pour la rémunération artistique défini dans le cadre du contrat de filière État / Région Nouvelle-Aquitaine et consultable sur le site du Réseau ASTRE. Il est également calculé en fonction de la réglementation salariale en vigueur selon le code du travail. Cela explique notre demande de revalorisation des subventions qui nous sont allouées car elles ne nous permettent actuellement ni d'avoir de salariés ni de payer les artistes décemment. Cette revalorisation permettrait à l'association L'Agence Créative qui existe depuis 10 ans de créer un emploi et à son équipe de sortir de la précarité.

**Nadia Russell Kissoon**  
Directrice artistique de L'Agence Créative  
Commissaire d'exposition  
Auteure de Tinbox

Bordeaux, le 26 juin 2020

---

1 Jardins de Résistance, Gilles Clément

# CALENDRIER 2021



## • JANVIER

- • • • •
- "Des Astres au Printemps"
- **HÉLÈNE BLEYS**
- **GALERIE TINBOX #5**
- Cycle d'exposition HOL( )
- "Il faut cultiver notre jardin"
- Bordeaux Métropole

## • FÉVRIER

## • MARS

- • • • •
- "Gossipium 5.0"
- **EMA EYGRETEAU**
- **GALERIE TINBOX #5**
- Cycle d'exposition
- "Il faut cultiver notre jardin"
- Bordeaux Métropole

## • AVRIL

## • MAI

- • • • •
- "À Table !"
- **MARIE LABAT**
- **GALERIE TINBOX #5**
- Cycle d'exposition HOL( )
- "Il faut cultiver notre jardin"
- Bordeaux Métropole

## • JUIN

- • • • •
- **RÉSIDENCE D'ARTISTE "DANS LES BRAS DE DÉMÉTER**
- **de LUCIE BAYENS / Appel à Projet "ASTRE**
- Jardins et fermes à Bordeaux Métropole et Gironde

### COMMANDE ARTISTIQUE AU SAMU SOCIAL DE BORDEAUX

## • JUILLET

**SAISON CULTURELLE DE BORDEAUX**  
**ÉTÉ MÉTROPOLITAIN**

## • AOÛT

## • SEPTEMBRE

- • • • •
- "Bendo"
- **GUILHEM ROUBICHOU**
- **GALERIE TINBOX #5**
- Cycle d'exposition HOL( )
- "Il faut cultiver notre jardin"
- Bordeaux Métropole

## • OCTOBRE

## • NOVEMBRE

- • • • •
- "Déplacer des Jardins"
- **VERONIQUE LAMARE**
- **GALERIE TINBOX #5**
- Cycle d'exposition
- "Il faut cultiver notre jardin"
- Bordeaux Métropole

## • DÉCEMBRE

**PROJET TRANSVERSAL "LES JARDINS INTÉRIEURS" avec NADIA MOUREAUX**  
EHPAD de Saint-Macaire / L'un est l'autre

**RÉSIDENCE D'ARTISTE "DANS LES BRAS DE DÉMÉTER de LUCIE BAYENS / Appel à Projet ASTRE**  
Jardins et fermes à Bordeaux Métropole et Gironde

**COMMANDE ARTISTIQUE AU SAMU SOCIAL DE BORDEAUX** • INAUGURATION  
• SAMU SOCIAL

# LES GALERIES

## EXPOSITIONS TINBOX #5

### UNE GALERIE ŒUVRE D'ART MOBILE

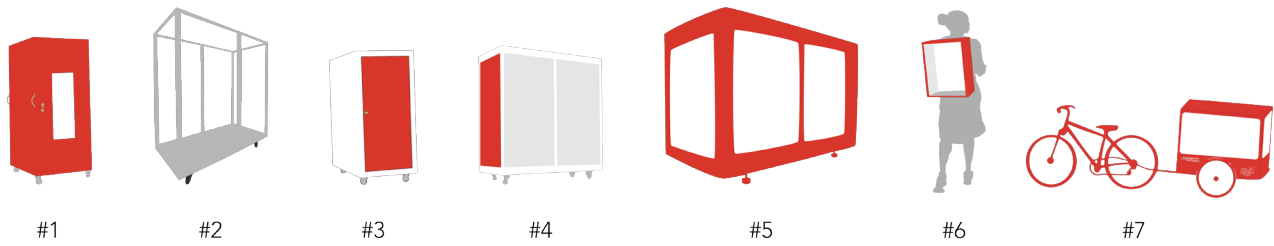
Tinbox est une œuvre-concept de Nadia Russell Kissoon créé en 2007. Elle interroge l'espace physique et idéologique de la galerie d'art et se matérialise sous la forme d'espaces d'expositions miniatures réalisés dans différents matériaux pouvant se déplacer dans la rue ou dans divers lieux dédiés ou non à l'art. Les artistes sont invités à investir ces structures architectoniques comme lieux de monstration ou comme supports de création lors d'expositions curatoriales. Tinbox peut être exposée dans la rue, dans des lieux d'art, des écoles ou ailleurs. Nadia Russell Kissoon l'active également lors de performances en la poussant dans la rue ou en la portant sur son dos. Tinbox se présente comme une hétérotopie mobile dédiée aux artistes, commissaires et critiques désirant appréhender la mise en scène de l'art différemment au sein d'une châsse expérimentale. C'est un espace privatif pour un face à face intime entre un individu et une proposition artistique..

### DES PROJETS CURATORIAUX

La galerie soutient des artistes professionnels chercheurs qui nous surprennent par la singularité formelle, plastique, sensible et sémantique de leurs œuvres. La structure se place ainsi au plus près de l'actualité et de la création artistique vivante en explorant la richesse de l'art contemporain et des médiums d'aujourd'hui. Elle travaille en priorité avec des artistes bordelais et de la région Nouvelle-Aquitaine. Elle leur donne l'opportunité de produire et de diffuser leurs œuvres dans de bonnes conditions. En programmant également des talents français et internationaux, elle initie des rencontres entre artistes d'horizons différents.

La galerie Tinbox#5 de 5m<sup>2</sup> est dédiée à l'espace public. Elle reste en extérieur de manière autonome sur une place, dans un parc, une rue... Les expositions sont organisées en collaboration avec des communes, des institutions, des centres sociaux, des événements, des entreprises...





Pour l'année 2021 L'Agence Créative réactivera ponctuellement **TINBOX#6 ET #7**, pour des expositions et des performances en mouvement dans les espaces publics de Bordeaux et sa Métropole. L'objectif est d'accentuer la souplesse de déplacement de Tinbox en transformant une remorque de vélo en galerie ou encore en la portant sur son dos. Ainsi Tinbox#6 et #7 déambuleront dans tous les quartiers de la ville.

Ces projets ne sont pas annoncés à l'avance et apparaissent par surprise!

### GALERIE TINBOX MOBILE #6

La galerie Tinbox#6 de 20 x 30x 40 cm se porte comme un sac à dos. Elle s'active autant en extérieur qu'en intérieur pour aller à la rencontre des gens dans les espaces publics.

Tinbox #6, Nadia Russell Kissoon, 2018  
 "Working in public spaces with Tinbox #6 on my back"  
 Fort Kochi, Kerala, Inde, "Non, non" de Margot Sokolowska, décembre 2018



### GALERIE TINBOX MOBILE#7

La galerie Tinbox#7 se transporte à l'arrière d'un vélo. Elle s'active autant en extérieur qu'en intérieur pour aller à la rencontre des gens dans les espaces publics.

Tinbox #7, Nadia Russell Kissoon, 2018  
 Mare Marin Marais, Lucie Bayens, 2019



# CYCLE D'EXPOSITION CURATORIALE

JANVIER - DÉCEMBRE 2021  
GALERIE MOBILE TINBOX #5  
BORDEAUX  
BORDEAUX MÉTROPOLE  
GIRONDE

---

L'Agence Créative programme un cycle de cinq expositions dans la galerie mobile Tinbox #5, dispositif permettant la diffusion de l'art contemporain dans l'espace public. Ces expositions collectives ou individuelles, ont été sélectionnées lors d'un appel à candidature en janvier 2020 et circuleront à Bordeaux, Bordeaux Métropole et en Gironde.

La thématique curatoriale de ce cycle d'expositions s'inscrit dans le programme « Il faut cultiver notre jardin » de L'Agence Créative autour de questions écosophiques : c'est-à-dire l'écologie abordée selon un angle holistique réunissant l'écologie environnementale, sociale et mentale telle qu'elle est élaborée par Felix Guattari<sup>1</sup>.

Ce projet interroge notre rapport au monde :

*« Si on est dans un monde éternel, il n'y a qu'à se laisser porter par les choses, on n'a pas à intervenir. Si au contraire on a le sens de la finitude, alors le problème se trouve reposé : qu'est-ce que je fais là dans le monde, je suis là pour un laps de temps donné, dans un contexte donné, qu'est-ce que je peux faire pour construire, reconstruire à la fois le monde et moi-même, à la fois le monde des valeurs et le monde des relations ? »*

C'est de notre finitude et de celle de la terre dont il est question ici à l'heure où l'espèce humaine est la cause des plus grands bouleversements écologiques jamais connus : invasion des océans par le plastique, réchauffement climatique qui entraînera dans la prochaine décennie des déplacements de population en masse, pillage des ressources naturelles, extinction massive d'animaux, déforestation, pollution des sols, contamination aux pesticides, pandémies ...

Alors que les géologues affirment que nous sommes aujourd'hui entrés dans l'ère de l'anthropocène, comment les artistes s'emparent-ils de ces enjeux écologiques majeurs? L'art permet t-il une conscientisation et l'écriture de nouveaux récits?

## GALERIE TINBOX

## MOBILE #5 - 2021

*Depuis 1999, ces questions écosophiques sont au cœur des projets curatoriaux menés par Nadia Russell Kissoon. Son premier geste curatorial allant dans le sens d'une résilience possible de la nature et de l'homme a été de planter un des arbres du projet « Revive time Kaki tree project » de l'artiste japonais Tatsuo Miyajima à Cistude Nature au Haillan. Ce projet, qui a débuté en 1996 et qui perdure consiste à planter partout dans le monde des plaqueminières sauvés par greffe par un biologiste suite au bombardement de Nagasaki. Elle a ainsi participé en plantant cet arbre à un geste artistique à l'échelle planétaire. Depuis cette action, la question écosophique revient de manière régulière dans ses champs de recherche.*

*Ces dernières années, elle a programmé des expositions dans la galerie Tinbox et ailleurs autour de ces questions à travers les thématiques de la résilience et de la résistance avec le projet sur les « adventices » de Laurent Cerciat ou Johann Bernard, de la symbiose avec Tommy Vissenberg et Delphine Gouzille, de la manipulation génétique avec Ema Eygreteau, de la palingénésie avec Barbara Schroeder, des plantes alliées avec Suzanne Husky, de la reforestation avec Oscar Lopez ou de la pollution nucléaire avec Lucie Bayens.*

---

<sup>1</sup> «Félix Guattari, *Qu'est-ce que l'écosophie?*, Éditions Lignes, IMEC, séries: « Archives de la pensée critique », 2013, P.96

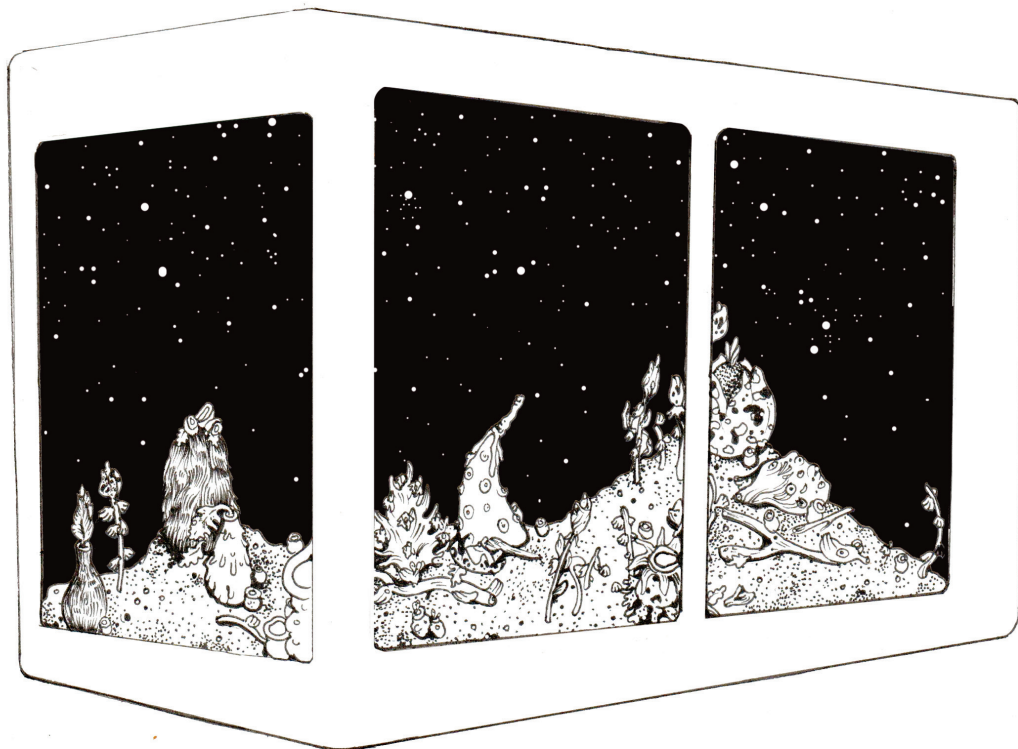
# DES ASTRES AU PRINTEMPS

## HÉLÈNE BLEYS

[www.helenebleys.com](http://www.helenebleys.com)

JANVIER - FÉVRIER 2021  
GALERIE MOBILE TINBOX  
BORDEAUX MÉTROPOLE  
GIRONDE

L'installation proposée se joue de l'ordre imposé des manuels de botanique. Par l'accumulation de pièces en céramique usant d'un vocabulaire botanique et floral, elle présente un éco-système inédit, entre flore fantastique et récit d'anticipation. À l'heure où l'avenir inquiétant de la planète n'a de cesse d'être évoqué, l'installation propose une vision renouvelée de notre nature. Outre l'actualité alarmante que cette proposition suggère, l'univers lunaire et quasi fantasmagorique plonge le spectateur dans le récit suspendu et sans gravité d'un paysage onirique. C'est un clin d'oeil aux végétations robustes des plaines arides, à la flore sauvage et spontanée qui se glisse aux moindres interstices de nos espaces bétonnés, ou encore aux expériences de ces astronautes qui depuis 1982 tentent et réussissent parfois à faire pousser des fleurs lors de leurs voyages interplanétaires. Tous témoignent d'une nature triomphante.



# GOSSIPIUM 5.0

## EMA EYGRETEAU

17 MARS - 11 MAI 2021  
GALERIE MOBILE TINBOX  
BORDEAUX MÉTROPOLE  
GIRONDE

[www.ema-eygreteau.fr](http://www.ema-eygreteau.fr)

Gossipium 5.0 fait suite aux expositions Gossipium 4.0 et Gossipium 3.0 qui se sont déroulées en 2019 et en 2020. L'installation sculpturale en textile continue de proliférer dans la Galerie Tinbox #5 telle une œuvre vivante en évolution constante.

"Gossipium 5.0, est une installation qui propose l'observation à l'échelle macroscopique d'une mise en culture d'une cellule mi-végétale mi-humaine. Cette œuvre polymorphique filée s'appuie sur la forme structurale des pollens observés au microscope électronique.

Dans un premier temps, le propos est de rendre visible à l'œil nu un processus de mise en culture d'un greffon de cellules végétales et humaines par le format XXL. Dans un second temps, l'œuvre vise à questionner les manipulations génétiques et propose un regard critique sur l'Anthropocène. Tinbox, milieu stérile, espace d'expérimentation sans régulateur de croissance devient le lieu de la mise en culture de cette étrange cellule fabriquée par l'homme.

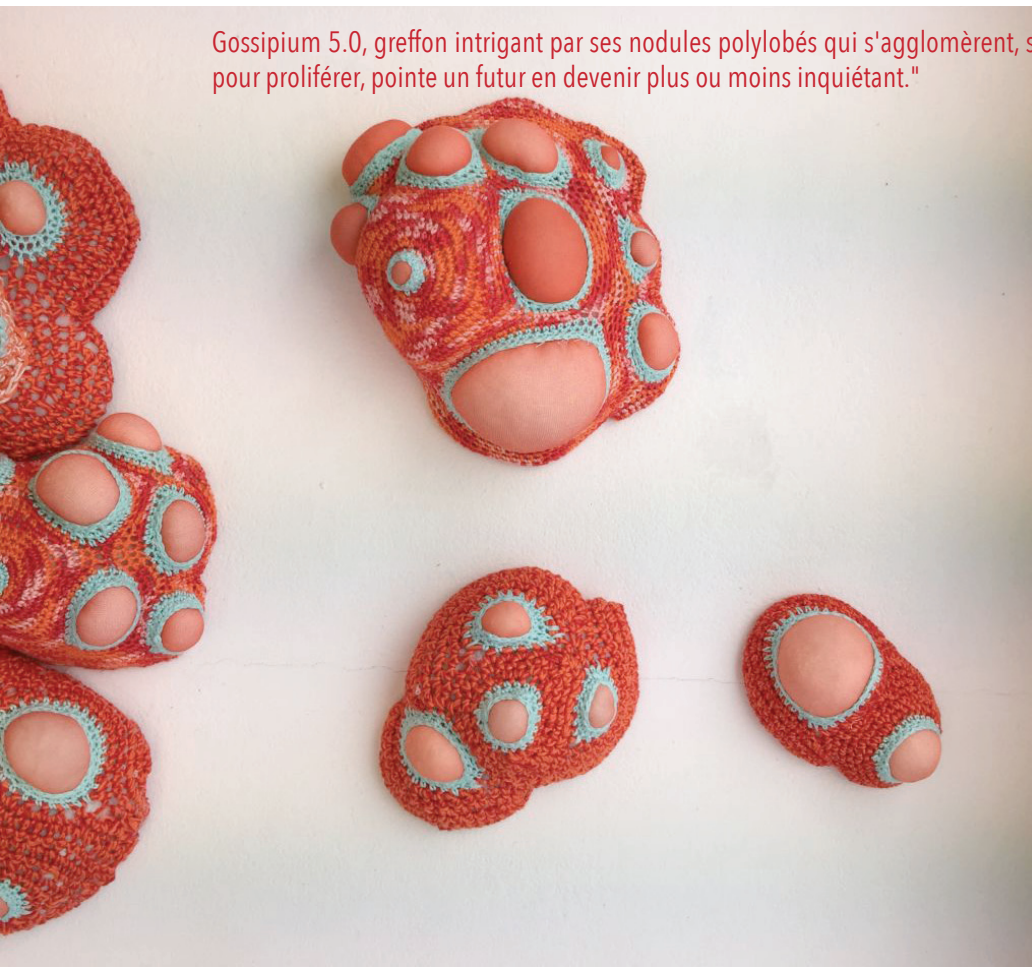
Mythologie personnelle, elle propose une histologie imaginaire d'un Gossipium\*. Sur les parois blanches immaculées rappelant l'espace aseptisé du laboratoire, des cellules polylobées cultivent l'ambiguïté des sens. Les protubérances anthropomorphiques forcent le passage de la membrane cellulaire. L'œuvre prolifère, se multiplie, se dissémine, échappant ainsi à tout contrôle.

Dans un même temps cette installation questionne le processus de création aussi bien dans la cellule hybridée en devenir que dans le choix des matériaux utilisés : le naturel et l'industriel. La main de l'homme n'est jamais très loin tant au niveau du processus de création de la forme que des matériaux.

Fleur de coton, pollen de coton, le coton brut a été manipulé, transformé. Certaines teintes sont la résultante de l'extraction des carnations de plantes : des teintures naturelles. En étant crochétées, elles viennent dialoguer, s'entretisser avec des teintures industrielles. J'extrait non pas l'odeur de mes collectes végétales mais leur carnation. Le choix du coton renforce la symbolique de l'œuvre.

Gossipium 5.0, greffon intrigant par ses nodules polylobés qui s'agglomèrent, s'agglutinent, se greffent, se combinent pour proliférer, pointe un futur en devenir plus ou moins inquiétant."

Ema Eygreteau



# À TABLE ! MARIE LABAT

[marielabat.wixsite.com/marielabat](http://marielabat.wixsite.com/marielabat)

MAI - JUIN 2021  
GALERIE MOBILE TINBOX  
BORDEAUX MÉTROPOLE

« À table » est une installation qui a la possibilité d'être présentée de façon évolutive, comme le cycle des saisons et l'activité des humains sur leur environnement. L'intention est d'imaginer un déplacement, une danse des tissages autour des volumes et de la table composant l'installation. Les volumes seront utilisés comme des boîtes, des espaces de rangement pour les textiles. Lorsqu'une partie des tissus sont exposés, dans leur format d'installation, les autres sont présentés rangés, pliés ou en boule dans les volumes. Ainsi, la population dans l'espace collectif assiste régulièrement aux mouvements de la matière, pensés comme une chorégraphie dans l'espace de la Tinbox, semblable aux déplacements des textiles dans nos espaces intimes, nos habitations, traduisant notre lien avec la nature et les espaces extérieurs. La production des tissages est prévu pour le mois de mars 2020. Ainsi l'installation sera aboutit au mois d'avril 2020.



# BENDO

## GUILHEM ROUBICHOU

[cargocollective.com/guilhemroubichou](http://cargocollective.com/guilhemroubichou)

SEPTEMBRE - OCTOBRE 2021  
GALERIE MOBILE TINBOX  
BORDEAUX MÉTROPOLE  
GIRONDE

"« Il faut cultiver notre jardin », le mien est le quotidien Néo Rural d'un artiste qui se nourrit d'aller-retours entre la ville et la campagne, entre culture artistique et culture rurale afin de comprendre et s'appropriier les deux. Grandir en Ariège, étudier à la Villa Arson, ouvrir un artist run space à Bruxelles tout en cumulant divers jobs alimentaires (vente, agriculture, régie, enseignement, industrie...) m'ont permis de construire une pratique artistique et de recherche propre. Pour Tinbox, je souhaiterais me servir de la fonction modulaire de la cellule en exploitant l'idée du « vivarium » pour intégrer mon jardin artistique et vivre avec mes oeuvres. La Tinbox me faisant penser inévitablement au travail d'Absalon, il me semble important qu'il y ait interaction entre l'artiste et ses œuvres. Cette architecture interpellant le corps et le mouvement, je ne l'envisage pas comme un lieu de vie immaculé mais plutôt comme un espace de travail à exploiter. Je souhaite ainsi présenter trois oeuvres : « Brise-Vue », « Blazing Blue Bench » et « Domestic Biotop ». Pour la dernière je ne présenterai pas la pièce mais utiliserai la cellule comme Biotope et donc l'idée de celle-ci à échelle humaine. Présence d'argile, jets d'eau, brume, luminothérapie, végétaux et éléments liés à mon parcours. Mon jardin comme la cellule ne sera pas nécessairement propre. Il y a de la terre qui tache, des matières qui ont une odeur, des technologies qui parasitent... Il n'est pas toujours ce que l'on souhaiterait dans mon jardin, il est témoin de la nature domestiquée. "

Guilhem Roubichou



# DÉPLACER DES JARDINS

## VÉRONIQUE LAMARE

<http://veroniquelamare.fr>

NOVEMBRE - DÉCEMBRE 2021  
GALERIE MOBILE TINBOX  
BORDEAUX MÉTROPOLE  
GIRONDE

Ayant toujours habité les grandes villes, mon travail s'est naturellement développé au cœur de l'environnement urbain. Progresser dans la matière urbaine suivant un cheminement autre que les voies déjà tracées et les circulations imposées pour emprunter des chemins moins fréquentés, traverser des terrains laissés vacants, espaces reconquis par la nature, m'entraînant jusqu'aux frontières de la ville. Mes travaux m'ont amené à observer et être plus attentive à la façon dont est travaillée la ville, à travers les changements opérés, les destructions, les nouveaux aménagements qui caractérisent son expansion, mais également à la façon dont nous l'habitons et la vivons. Quel type de relation entretenons nous encore, au cœur de nos centres urbains, avec le vivant, la nature et quelle place lui laissons nous...?

Au milieu de cette frénésie et de cette obsession de l'humain à vouloir occuper le moindre espace libre, et par là même contrôler nos déplacements et nos gestes, ces « délaissés » constituent pour moi des petits îlots de liberté, autrement dit mes jardins. Ces quelques espaces, de plus ou moins grandes dimensions, inexploités ou délaissés par l'homme dans lesquels la faune et la flore peuvent se développer à nouveau, constituent pour Gilles Clément le Tiers paysage qu'il considère comme « le réservoir génétique de la planète, l'espace du futur. »

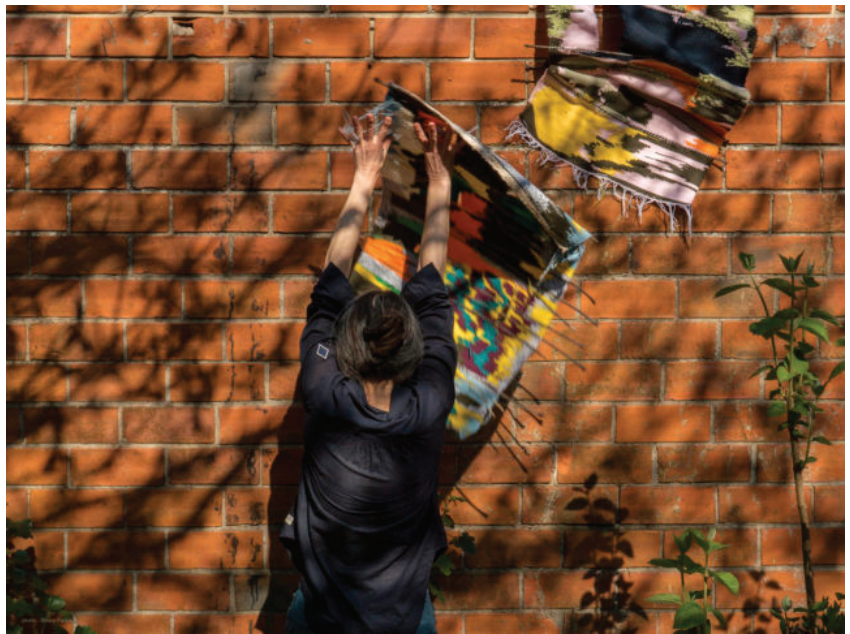
Mon projet *Déplacer des jardins* s'inscrit dans ce courant de pensée. C'est une proposition au long cours, à la fois par ses différentes phases d'élaboration et par sa durée propre de développement. La réalisation de tapis, à partir de laine de récupération et végétaux divers collectés, sur un métier à tisser fait de matériaux de récupération, en constitue l'étape initiale. À ce jour une vingtaine de tapis (environ 1m x 65cm pièce) ont été réalisés par mes soins, d'autres le seront d'ici le printemps

prochain. Ma proposition pour le cycle d'expositions Tinbox #5 est la mise en œuvre d'une nouvelle étape de ce projet.

*Déplacer des jardins*, présenté à l'intérieur de la galerie Tinbox mobile, prendra la forme d'une installation composée de ces tapis-jardins, augmentée de tirages photographiques et de séquences vidéo des déplacements effectués antérieurement (vidéos diffusées sur une ou plusieurs tablettes selon les possibilités). Le temps de l'exposition sera rythmé par des déplacements (performances annoncées à l'avance) au cours desquels les tapis seront extraits de la galerie Tinbox mobile puis transportés suivant un parcours dans les espaces publics (et éventuellement privés) au gré du corps en marche et des rencontres, pour au final réintégrer la Tinbox mobile. Pendant ces temps en extérieur, dont la durée peut varier d'une à plusieurs heures, les tapis-jardins pourront être manipulés et transportés par d'autres personnes. Le tapis assure ici à la fois une fonction symbolique, convoquant les espaces hétérotopiques développés par Michel Foucault : « Le jardin, c'est un tapis où le monde entier vient accomplir sa perfection symbolique, et le tapis, c'est une sorte de jardin mobile à travers l'espace. Le jardin, c'est la plus petite parcelle du monde et puis c'est la totalité du monde. »\* et pratique : ces tapis-jardins-imaginaires, manipulés, déplacés, déployés, vont emporter et transporter en eux-mêmes, s'agrippant à leurs fibres, un peu de la diversité du vivant, tout comme ils vont déposer, laisser échapper herbes, graines, insectes, d'un terrain à l'autre.

Ainsi ces déplacements et marches urbaines vont venir alimenter les poches de résistance naturelles encore présentes dans nos villes, et participer à cet essaimage du Tiers paysage et au maintien de la biodiversité de ces îlots. Tenter de résister, à notre modeste échelle, à l'occupation totale de la planète qui conduit à son épuisement.

*Déplacer des jardins*  
Veronique Lamare,  
série photographique,  
2019



# LES PROJETS TRANSVERSAUX

---

*« Toute personne doit pouvoir participer à la vie culturelle de son choix et exercer ses propres pratiques culturelles, dans la limite qu'impose le respect des droits de l'homme et des libertés. »*

Déclaration Universelle sur la diversité culturelle de l'UNESCO de 2001.

Afin de proposer des échanges et des transmissions autour de l'art contemporain, L'Agence Créative initie des projets transversaux en croisant ses différentes compétences et outils. Il s'agit de mettre en place des actions autour d'une exposition, d'une œuvre ou d'un artiste.

L'artiste plasticien est au cœur de l'ensemble de ces projets d'expositions, de résidences, de médiations, de sensibilisations, ou de pratiques de l'art. Ils se déroulent dans les écoles, les structures sociales, médicales, les entreprises ou tout simplement dans l'espace public.

La galerie Tinbox est présente dans l'ensemble de ces projets et peut se déplacer partout. Vecteur de partage, elle se déplace dans les lieux d'art comme dans des lieux ou des territoires où

l'art contemporain n'est pas présent. Néanmoins, nous partons du principe que la culture est partout, dans les quartiers sensibles, dans les hôpitaux, dans les maisons de retraite ou les entreprises, dans la rue... En effet, chaque individu a sa propre culture, qu'il fréquente les lieux d'art contemporain ou non. Nous n'avons pas pour prétention de dicter la notre mais d'être dans un échange autour de propositions artistiques contemporaines.

Pour nous, l'art peut s'infiltrer dans tous les champs de la société civile, ainsi ces échanges peuvent être bénéfiques à tout ceux qui souhaitent participer aux projets et cela dans un état d'esprit dialogique et de réciprocité. À ce titre, des expositions, des résidences d'artistes et des ateliers encadrés par des artistes, sont un excellent moyen de partage.

# RÉSIDENCE D'ARTISTE

«DANS LES BRAS DE DEMETER»  
LUCIE BAYENS

<http://luciebayens.com>

**RÉSIDENCE RECHERCHE-CRÉATION PARTICIPATIVE : MAI À OCTOBRE 2021**  
**RENCONTRE-CONFÉRENCE : NOVEMBRE 2021**  
**EXPOSITION ITINÉRANTE : FÉVRIER À AOÛT 2022**

## TERRITOIRES DE LA RÉSIDENCE:

### LE JARDIN DU FOND DU PARKING - BORDEAUX VICTOIRE

Jardin de ville de L'Agence Créative au centre de Bordeaux avec un potager en permaculture, un poulailler et un composteur partagé.

### LES JARDINS INSPIRÉS - LE TAILLAN - MÉDOC

Maraichage en biodynamie, jardinage naturel relocalisé pour promouvoir une agriculture agroécologique.  
<https://www.facebook.com/Kawomiquel33/>

### JARDINS PARTAGÉS DU GRAND-PARC DE LOCAL'ATTITUDE - BORDEAUX GRAND-PARC

Local'Attitude est une épicerie éco-solaire à laquelle est adossée un Jardin partagé pour les habitants du quartier du Grand-Parc à Bordeaux.  
<https://www.facebook.com/LocalAttitude33/>

### LA FERME DES FILLES - CAPTIEUX

Ferme en agriculture biologique sur un terrain d'1 hectare à Captieux,. Elle loue des gîtes, organise des ateliers, du woofing et fait de la vente directe.  
<https://lafermedesfilles.fr>

« Dans les bras de Déméter » est une résidence d'artiste participative de recherche et de création avec l'artiste Lucie Bayens. Elle est portée par l'association L'Agence Créative dans le cadre de son programme « Il faut cultiver notre jardin » qui explore des modes d'expressions transdisciplinaires pour une conscientisation environnementale. Elle se déroulera dans des jardins et fermes en permaculture et biodynamie du territoire : « Le jardin du fond du parking » à Bordeaux centre, Les « Jardins partagés collectifs » gérés par l'association Local'Attitude dans le quartier du Grand-Parc à Bordeaux, « Les Jardins inspirés » au Taillan-Médoc et « La ferme des filles » à Captieux. Elle se construira avec la participation active des personnes travaillant ces terres - les jardiniers, les fermiers, les woofeurs, les habitants, les bénévoles, les visiteurs, les flâneurs, les curieux, les acheteurs... Cette résidence s'inscrit dans des territoires urbains, péri-urbains et ruraux proches de Bordeaux et interroge les circuits courts de l'alimentation et la notion de « territoire de subsistance et de vie ». C'est un projet artistique, écosophique et participatif basé sur la réciprocité des échanges entre personnes de milieux et de cultures différentes. Il relie l'art et l'écologie, dans le respect des identités des personnes impliquées dans le projet. La restitution de ce projet artistique se fera en itinérance dans les jardins et fermes, lieux de résidences et dans l'espace public à Bordeaux en 2022 dans la galerie Tinbox Mobile de L'Agence Créative. Il se réalise grâce à la coopération entre l'artiste et les personnes participant à la culture de la terre mais également en coopération avec l'association Métavilla, souhaitant s'engager pour l'organisation d'une rencontre conférence avec les acteurs du projet à Bordeaux et afin de diffuser un documentaire vidéo sur son processus créatif et avec l'association MC2a pour la mise à disposition d'un atelier à l'annexeb dans le quartier du Grand-Parc. Chaque partenaire est indispensable et participe à la mise en œuvre du projet.

## CONTEXTE ET PROBLÉMATIQUE DE RECHERCHE :

La pandémie de la Covid-19 à l'échelle mondiale et notre confinement ont dévié nos allures de vies. Durant cette période à la fois angoissante mais également propice à l'introspection se sont créés de nouvelles chaînes de solidarités alimentaires à travers l'aide aux plus démunis mais également à travers un soutien à l'agriculture locale. Elle a mis en exergue un sentiment de rattachement accru à son territoire de subsistance et a remis en question nos modes de consommation. Nous avons été un certain nombre à désertier les supermarchés, seuls commerces « indispensables » ouverts pour nous tourner vers l'achat « écoresponsable » en direct aux agriculteurs, à travers des plateformes en ligne ou dans le cadre de Drive-in improvisés par les municipalités. Le projet « Dans les bras de Déméter » est né de l'envie commune de l'artiste Lucie Bayens et de la commissaire d'exposition et directrice artistique de L'Agence Créative Nadia Russell Kissoon de développer un temps de recherche et de création avec des personnes cultivant la terre en permaculture et en biodynamie pour se nourrir ou pour nourrir les habitants de leur territoire, avec respect des éco-systèmes, de la nature, des humains et des non-humains. Les questions écosophiques, c'est à dire l'écologie environnementale, économique, sociale et mentale traversent en effet leurs recherches communes. L'art contemporain étant le reflet de notre temps, il y a pour elles urgence à réveiller les consciences concernant la crise écologique que nous traversons. Quatre temps de résidence seront programmés dans un jardin de ville, un jardin partagé, un jardin en biodynamie et une ferme permaculturelle sur des territoires urbains, péri-urbains et ruraux. Ce projet souhaite initier des rencontres constructives, permettant un partage de savoirs et d'idées entre ces différents acteurs.

Ce projet de recherche et de création se développera grâce à l'immersion dans ces jardins de vie et se nourrira des rencontres avec les personnes qui y travaillent mais également avec la terre, avec les techniques et matériaux de cultures, avec les semis et les plants qui poussent, avec les êtres vivants qui y cohabitent. Les quatre saisons seront un élément important dans ce projet de l'artiste plasticienne Lucie Bayens.



11.03.2011, Lucie Bayens, 2016, fillet en plastique tressés, 80cm x 300cm

À travers le matériau utilisé (fillets en plastiques utilisés en supermarchés) et la forme dessinée, l'artiste fait référence à la surconsommation de plastique ayant mené à la formation d'une île de plastique. Le motif rappelle également le rayonnement radioactif qui a fait suite à la catastrophe nucléaire de Fukushima.

# L'UN EST L'AUTRE

"LES JARDINS INTÉRIEURS"  
NADIA MOUREAUX

EXPOSITIONS  
RÉSIDENCE D'ARTISTE  
ATELIERS

## APPEL À INITIATIVES L'UN EST L'AUTRE

**EHPAD DE SAINT-MACAIRE  
SUD GIRONDE**

**JUMELAGE SUR DEUX ANS 2021 ET 2022**

(prolongation possible en 2023 en fonction de la situation sanitaire)

Durant l'automne et l'hiver 2021 puis au printemps 2022, l'artiste Nadia Moureau travaillera avec les résidents de l'EHPAD de Saint-Macaire sur un projet autour de la culture de soi et de la culture du jardin sous le titre de « Jardins Intérieurs ».

Ces deux années de créations artistiques, à travers des ateliers, une résidence et des expositions à l'EHPAD se proposent d'explorer les traversées et les passages possibles entre le dedans et le dehors au rythme des résidents et des saisons.

Comment retrouver de l'autonomie, de la force, du mouvement en partant de nos intérieurs et questionner ensemble le concept de jardin intérieur et la puissance du dedans ?

Comment observer et nourrir son « jardin intérieur » à travers l'art ?

Quand je suis « dedans », que vois-je ?

Grâce à l'auto-observation et le partage de moments collectifs de pratiques artistiques diverses ou de discussions, ce projet sensible se propose d'apprendre à reconnaître, nourrir et nommer les émotions de désir, plaisir, beauté et force qui nous habitent. À travers divers médiums tels que la photographie, la poésie, la broderie, l'illustration, la céramique, l'artiste entend mener un travail participatif et évolutif qui permette tout à la fois de créer à partir de nos matières propres tout en impactant positivement notre environnement. Avec la croyance que la pensée et l'intention nourrissent le geste et la matière, il s'agit d'explorer les ponts entre corps et esprit, matière et énergie.

Au printemps il s'agira de travailler dehors et de cultiver le jardin au sens propre en le reliant à l'expérience vécue durant l'hiver.

Ce projet se clôturera par une grande exposition collective des résidents et de l'artiste.

# COMMANDE ARTISTIQUE

## FAÇADE DU

## SAMU SOCIAL DE

## BORDEAUX

ÉLABORATION DU PROJET  
PHASE 1:  
JUN 2018 - DÉCEMBRE 2019  
PHASE 2:  
JANVIER - DÉCEMBRE 2020

RÉALISATION :  
JANVIER - OCTOBRE 2021

INAUGURATION: OCTOBRE 2021

### AMENER DU BEAU AU SAMU SOCIAL DE BORDEAUX.

Le premier SAMU Social est celui de Paris, créé le 22 novembre 1993 par le docteur Xavier EMMANUELLI pour « aller à la rencontre des personnes sans abri quel que soit leur âge ou leur situation et qui, dans la rue, paraissent en détresse physique ou sociale ». Il a été mis en place à Bordeaux durant l'hiver 1996.

Depuis le 1er septembre 1997, l'association Laïque du PRADO en assure la pleine gestion. En décembre 1999, le SAMU Social s'installe dans les locaux d'un ancien bureau de poste au 86-90 cours de la Marne à Bordeaux.

L'objectif premier de l'équipe pluridisciplinaire du SAMU Social est d'aller à la rencontre des personnes sans logement, sur les lieux où elles vivent afin d'évaluer leur vulnérabilité, de (re)créer du lien et de les accompagner vers les dispositifs de droit commun. Ces personnes peuvent être des personnes isolées, des familles, des mineurs, des personnes âgées... venant d'ici ou d'ailleurs. Leur vie, jalonnée de nombreuses ruptures, est souvent restreinte à la gestion quotidienne des besoins primaires. Leurs problématiques sont plurielles et nécessitent un accompagnement global. Ainsi, en complément de ses maraudes, le SAMU Social propose un accueil de jour inconditionnel tous les après-midis de la semaine (sauf le mardi) et dispose de huit lits d'hébergement d'urgence. Le 86-90 cours de la Marne assure ainsi plusieurs fonctions : « camp de base », « refuge », « abri », « phare »... Il est à la fois le lieu de « l'intime » de ceux qui vivent sur la voie publique, le lieu « visible » des invisibles, le lieu de « paroles » de ceux qui ne peuvent plus s'exprimer, le lieu du « prendre soin » de ceux qui ne peuvent plus dire qu'ils ont mal. Ce lieu fait permanence dans l'histoire du SAMU Social de Bordeaux. Il est à la fois un repère pour l'ensemble des acteurs du territoire, un pilier du quartier des Capucins tout en restant anonyme pour un grand nombre de citoyens.

### PRÉAMBULE D'UN PROJET ARTISTIQUE

Vingt ans après la création du SAMU Social, notre équipe a impulsé une nouvelle direction dans l'utilisation de ce lieu en retravaillant les temps d'accueil, l'hébergement proposé mais aussi la place qu'il pouvait prendre dans les accompagnements des personnes à la rue. Ainsi nous avons (re)questionné notre relation à ce lieu, la place qu'il a dans notre pratique. Nous l'avons à nouveau regardé, contemplé, (re)investi émotionnellement. Nous avons (re)découvert un lieu auquel nous sommes attachés, dont il fallait prendre soin pour prendre mieux soin des personnes que l'on accompagnait. En prendre soin, n'est-il pas synonyme d'amener du « beau » ? Le beau est très subjectif. Il fait partie intégrante de la dimension du sujet. Est-ce qu'amener du beau ne deviendrait-il pas un levier de la mise en place de nos missions ? C'est pourquoi nous avons pris contact avec L'Agence Créative en juin 2018 en vue de développer un projet artistique au sein de l'établissement, situé cours de la Marne à Bordeaux. Cette demande a pour objectif d'apporter de la culture dans le lieu en travaillant sur les différents espaces qui le constitue. »

**Florence Lamarque,**  
**Directrice du SAMU Social**  
**de Bordeaux.**



## CONSTRUCTION DU PROJET:

En juin 2018, le SAMU Social de Bordeaux géré par l'association laïque du Prado, a contacté l'association l'Agence Créative afin d'élaborer et de coordonner un projet artistique participatif.

Ce projet s'est construit avec l'implication active des équipes (travailleurs sociaux, éducateurs, infirmiers, psychologues, directrice...) et des personnes qui sont accueillies au SAMU Social. Il s'agit d'un projet collectif qui vise à affirmer la dignité des personnes en leur permettant de prendre part à un projet artistique et de jouir ainsi de leurs droits culturels. Il s'est développé à travers des échanges libres et bienveillants entre les personnes ayant souhaité intégrer le projet.

Après plusieurs réunions avec les équipes, il a été proposé d'instaurer les « Petit déj' de l'art » de 8h15 à 9h15 les jeudis matin et « les samedis de l'art » de 16h à 18h. Ces différents temps d'échange; avaient pour but d'élaborer ce projet avec les personnes hébergées au SAMU Social et celles qui y travaillent. Une boîte aux lettres prenant la fonction de boîte à idées a également été installée dans le lieu afin de récolter les propositions de chacun. L'objet a été utilisé en hommage au lieu, ancienne Poste du cours de la Marne.

Suite à la première question posée par Florence Lamarque, nouvelle directrice du SAMU Social de Bordeaux, « Comment amener du beau au SAMU Social ? », de nouvelles interrogations ont émergées lors de ces échanges. Comment élaborer un projet artistique mettant en exergue le rôle du SAMU Social qui est : « aller à la rencontre des personnes sans abri, afin de favoriser leur accès aux dispositifs de droit commun » ?

## ACTEURS DU PROJET:

### Commanditaires de l'œuvre :

- L'association Laïque du PRADO
- L'ensemble des équipes du SAMU Social  
5 infirmiers, 11 travailleurs sociaux, 1 médecin,  
1 agent d'entretien, 2 veilleurs de nuit, 1 secrétaire,  
1 chef de service et 1 directrice
- Personnes accompagnées  
Personnes sans logement, personnes isolées, des familles,  
des mineurs, des personnes âgées...

### Coordinateur général du projet :

L'Agence Créative

### Conseillé et accompagnateur du projet :

Un pour cent

Le premier terrain d'action des travailleurs sociaux est, en effet, la rue. Les équipes « maintiennent un aller-retour permanent entre le travail de rue, à travers les maraudes en journée et soirée et l'accueil quotidien au SAMU Social. » Cette problématique du dedans et du dehors, de l'espace public et de l'espace intérieur, a mis en exergue un questionnement sur l'intériorité/l'extériorité et la visibilité/l'invisibilité des personnes sans-abri et de l'espace même du SAMU Social.

« Comment l'art peut-il apporter une réponse à cette problématique sociale ? Comment peut-il modifier les regards que l'on porte sur ces personnes et sur le SAMU Social ? Comment donner une nouvelle identité au lieu à travers une commande artistique pour sa façade ? Comment lui apporter de la visibilité à l'échelle du quartier et de la ville ? »

Ces temps de concertation ont ainsi guidé le projet vers une commande artistique pour la façade du SAMU Social et ses ouvertures : les portes d'entrée et de sortie, les fenêtres ainsi que les barreaux qui enferment le lieu en lui donnant un aspect carcéral, alors qu'il est ouvert sur la rue, son terrain d'action premier.

Suite à ces temps de travail, de juin 2018 à décembre 2019, un premier cahier des charges a été écrit avec les personnes accueillies et les équipes du SAMU Social, en vue de passer commande d'une oeuvre à un artiste plasticien pour la façade et les ouvertures du lieu.

### Artiste :

L'artiste à qui sera passée une commande.

### Directeur artistique :

Constance Rubini  
Directrice du Musée des Art Décoratifs et du Design

### Comité artistique :

Constitué des comanditaires de l'oeuvre, du directeur artistique, de l'élue du comité régional des personnes accompagnées de Nouvelle-Aquitaine et des élus (le conseiller départemental du canton et l'adjoint au maire à la culture de la ville de Bordeaux)

### Porteur financier du projet:

L'association Laïque du PRADO

# LA FORÊT URBAINE

OSCAR LOPEZ

De juin à septembre 2018, L'Agence Créative a accueilli dans son "Jardin du fond du parking" le projet de "Forêt Urbaine" de l'artiste Oscar Lopez et continue à accompagner ce projet pour inviter les bordelais à se faire adopter par un arbre.

300 arbres originaires d'Argentine ainsi que des chênes en pots ont élu domicile dans le jardin en vue de passer l'été en extérieur et de grandir avant d'être distribués aux bordelais acceptant d'accueillir un arbre sur leur balcon, leur terrasse ou leur jardin afin de créer une forêt urbaine. Chaque arbre est référencé sur une carte numérique, réalisée par Elora Jolis afin de localiser son emplacement dans et hors Bordeaux.

Oscar Lopez travaille avec les arbres depuis presque 40 ans, son œuvre est une forêt en mouvement. Né à Buenos Aires en Argentine, il est arrivé en France en 1981. Depuis toujours son travail exprime son amour de la forêt. En 2006, il a acheté un terrain à Puerto Iguazú "l'île verte" une ville de la province de Misiones, en Argentine à l'extrême nord du pays, à la confluence du Rio Iguazú et du Rio Paraná, le premier marquant la frontière avec le Paraguay, tandis que le second fixe la frontière avec le Brésil connu pour ses chutes majestueuses, une merveille naturelle inscrite au patrimoine mondial par l'UNESCO en 1984 dans la forêt tropicale. Son terrain d'un hectare se situe dans une forêt vierge. Chaque année de 2006 à 2013, il a entretenu ce terrain et a planté de nouveaux arbres pour prendre soin de cette forêt. Il en est tombé amoureux. Son vœu secret était de ramasser les fruits des arbres et de faire des "gâteaux d'Iguazú" pour les distribuer aux écoles environnantes et de permettre à quelques agriculteurs locaux de cultiver des légumes. Il y a entrepris la construction d'une maison comme un mirador sculpté, où chaque brique faite à la main serait devenue une pièce de cette œuvre pour contempler la forêt.

**PROJET  
PERMANENT**

# PLANTONS DES ARBRES !

<https://www.foreturbaine.fr>

Malheureusement, à l'ère du monstre Monsanto et du capitalisme, la misère grandissante dans son pays a mis fin à ce beau rêve, poétique et engagé. 40 familles se sont installées sur son terrain le transformant en un bidonville où la proximité de l'eau et de la ville leur permettent de survivre. Ils vivent sur les "ruines du capitalisme" à l'ère du capitalocène. Pour lui c'est "Le capitalisme qui cultive la misère". Oscar Lopez n'est plus retourné sur son terrain depuis 2013 car la situation est trop violente. Symboliquement et comme un geste de résistance et de résilience, un geste du cœur, il continue de planter des arbres depuis la France. "Je plante, c'est une obsession". Il plante ici à Bordeaux une forêt d'arbres d'Argentine et d'Europe, ce geste artistique et généreux lui permet de partager son amour pour les arbres et d'agir. Cette forêt disséminée dans Bordeaux et un bout de son rêve d'Iguazu, une forêt planétaire en mouvement.



# REVIVE TIME KAKI TREE PROJECT

PLANTATION  
AUTOMNE-HIVER 2021  
BORDEAUX

TATSUO MIYAJIMA



“En 1998 j’ai découvert le “Revive Time Kaki Tree project” de l’artiste plasticien japonais Tatsu Miyajima dans l’exposition Donai Yanen à l’École des Beaux Arts de Paris sous le commissariat d’exposition d’Eric Mézil. Au milieu d’une des salles d’exposition trônait un arbre chétif. En 1999, avec Chantal Russell Le Roux et des enfants nous l’avons adopté. Mais il ne s’agissait pas de n’importe quel arbre! C’était un plaqueminier du Japon sauvé par greffe suite au bombardement de Nagasaki en 1945.

Depuis 1996 l’artiste Tatsu Miyajima s’est associé à l’arboriste Masayuki Ebinuma qui a réussi à greffer un plaqueminier du Japon bombardé. En signe de paix et lors de cérémonies, il a décidé de planter cette deuxième génération de Kakis partout dans le monde avec des enfants et des artistes. Tatsu Miyajima a accepté que nous plantions l’arbre de l’exposition Donai Yanen sur le site naturel protégé de Cistude Nature au Haillan en 1999. En 2019, cet arbre a fêté ses 20 ans. Ce petit arbre fragile qui m’avait tant ému, produit produit de magnifiques kakis chaque année. Les enfants qui l’ont planté sont maintenant des adultes et certains ont eux-mêmes des enfants.

**Afin de célébrer cet arbre, nous en planterons un deuxième, vingt ans après à Bordeaux en 2021. Ce deuxième arbre attend patiemment dans le Jardin du Fond du Parking qu’on lui trouve son emplacement définitif quelque part dans Bordeaux.**

Tatsu Miyajima développe son projet artistique autour de trois concepts, “Keep changing, Connect with everything, Continue Forever” (Tout change, tout est interconnecté, tout continue pour toujours).” Nadia Russell Kissoon

<https://tatsuomiyajima.com/>

<https://kakitreeproject.com/>

## CONDITIONS DE PLANTATION:

La cérémonie de plantation doit se faire obligatoirement avec des enfants. La plantation doit être une grande fête. Une fête de la vie!

Elle est ouverte à tout le monde, artistes, citoyens et invite chacun à créer, à cuisiner, à échanger librement.

Elle devra aussi être un hommage à tous les humains et non-humains qui ont péri lors du bombardement nucléaire de Nagasaki le 9 août 1945.



## L'ANNEXE B

ATELIERS D'ARTISTES  
DE LA VILLE DE BORDEAUX

# AUTRES ACTIONS RÉGULIÈRES

Située dans le quartier du Grand Parc à Bordeaux, l'annexe b est un espace dédié à la création contemporaine. Lieu de travail et de diffusion, il regroupe trois structures culturelles, L'Agence Créative, Bibliotheca et MC2a, et une trentaine d'artistes plasticiens et créateurs. L'annexe b, ancienne annexe du Collège Condorcet, est mise à disposition par la ville de Bordeaux pour une durée déterminée de deux années.

Au rez-de-chaussée, continuum est un espace de diffusion indépendant géré par Bibliotheca et fonctionnant selon un principe d'accrochage en constante évolution. Le premier et le deuxième étage du bâtiment sont partagés par MC2a et L'Agence Créative qui accompagnent les artistes résidents dans le développement de leurs projets, proposent des expositions et événements hors les murs dans le quartier, sur le territoire de Bordeaux Métropole et à l'international. Un programme de résidences d'artistes ponctue la vie du lieu pour créer des passerelles entre lieux d'art et espaces de fabriques à l'échelle internationale.



### LES ATELIERS D'ARTISTES DE L'AGENCE CRÉATIVE

L'Agence Créative est lauréate de l'appel à projet lancé par la Ville de Bordeaux pour la création d'ateliers d'artistes dans les locaux de l'annexe b, dans le quartier du Grand Parc. L'association a souhaité répondre à cet appel en collaboration avec MC2a, déjà implanté dans le quartier, pour une co-gestion des locaux et dans l'objectif de développer des actions communes de proximité.

L'Agence Créative souhaite créer au sein de l'annexe b les conditions favorables afin de permettre aux artistes plasticiens de Bordeaux Métropole de développer leur métier. Elle leur met à disposition des ateliers à loyers modérés ainsi que ses compétences dans l'accompagnement d'artistes émergents et professionnels.

Le projet mené à l'Annexe B se matérialise à la fois comme une pépinière et un laboratoire de recherche à travers des temps de rencontres, des expositions, mais également par le biais

d'actions de proximité éducatives et sociales dans le quartier du Grand Parc entre les artistes et les structures. Ces actions ont pour finalité d'ouvrir l'annexe b sur le quartier et la cité et de proposer des échanges et des transmissions autour de l'art contemporain.

L'Agence Créative est en charge de deux salles d'environ 60 m<sup>2</sup> dédiées à des ateliers permanents, à l'étage du bâtiment partagé avec MC2a. Elles sont mises en location pour une durée déterminée, contrat d'un an renouvelable. Chaque artiste dispose d'un quart ou de la moitié d'une salle de travail.

Les artistes ont un accès illimité à un espace de vie partagé (espace de rencontre, cuisine). Ils peuvent, sur réservation, accéder à un atelier polyvalent pouvant servir au développement de projets ponctuels nécessitant plus de place.

# CRÉATIVE MOBILE

## BUREAU ET ATELIER MOBILE

La Créative Mobile, une caravane ERIBA Triton des années 80 détournée et aménagée, est une unité gigogne itinérante qui réunit en un espace miniature ses bureaux et un espace atelier afin d'initier des moments de rencontre et d'échange autour de l'art mais aussi de pratique artistique dans l'espace public.

Ce dispositif-œuvre tout terrain de pratique, d'éducation et de partage de l'art vient élargir les missions de L'Agence Créative. Créative Mobile accompagnera les expositions organisées dans les Galeries Tinbox Mobiles.

Créative Mobile explore les quartiers de Bordeaux et sillonne les territoires de la Gironde et de la Nouvelle-Aquitaine pour aller à la rencontre des personnes de tout âge dans le respect de leurs identités culturelles et de leurs droits culturels.

Créative Mobile facilite l'appropriation des projets de L'Agence Créative par les habitants des différents territoires

en leur proposant de participer à des temps de création et d'interaction autour de l'art contemporain. L'aménagement de cet espace favorise l'expérimentation et la créativité des personnes grâce à la manipulation possible des modules à déployer dans l'espace public.

Créative Mobile est présente sur l'ensemble des projets transversaux menés par L'Agence Créative. Par ses déplacements dans les espaces publics où l'art contemporain n'est pas ou peu présent, elle initie des moments de partage entre les habitants des différents territoires. Les éléments constituant la Créative Mobile sont conçus pour faciliter les rencontres. En un jeu d'emboîtement, les fragments modulables se déploient et s'assemblent afin que le public puisse participer aux temps de rencontres, de créations et d'interactions, toujours dans le respect des personnes et dans la recherche de « l'interaction harmonieuse des identités culturelles ».

**Au cours de l'année 2021, L'Agence Créative organisera, dans la Créative Mobile, différents ateliers de création dans les espaces publics de la ville de Bordeaux, de sa Métropole et de la Gironde.**

Créative Mobile, Nadia Russell  
Kissoon  
Église Sainte-Croix à Bordeaux,  
dans le cadre du WAC, Week-end  
d'Art Contemporain de Bordeaux  
/ Du 28 septembre au 1er octobre  
2017



# BORDEAUX ART TOUR

ART & FOOD  
*Bordeaux* Art Tour

ENTRE CIRCUITS ARTISTIQUES  
ET RESTAURANTS CLANDESTINS

Bordeaux Art Tour propose d'aller à la rencontre des artistes lors de repas conviviaux dans leurs ateliers et de découvrir des œuvres d'art inédites. Ces moments privilégiés sont une immersion dans un processus créatif. Ils permettent d'apprécier une démarche, de regarder des œuvres et d'échanger sans intermédiaire.

Chaque parcours débute par des visites d'ateliers d'artistes et d'expositions d'art contemporain. Ils se poursuivent ensuite par une expérience culinaire concoctée par un restaurateur ambulant, tout terrain, en présence d'artistes et de personnalités de l'art. Les repas et les circuits s'adressent à tous ceux qui s'intéressent à l'art contemporain. Amateurs, collectionneurs, mécènes, découvreurs etc. peuvent ainsi se retrouver pour parler d'art dans des contextes intimes et étonnants.

La programmation des repas et des circuits est élaborée par Nadia Russell. Elle imagine des scénarios originaux pour ouvrir les portes d'espaces d'art habituellement fermés au public.



Bordeaux Art Tour « Nemo » / Dans le cadre d'Art Nansouty / Week-end journée portes ouvertes des ateliers d'artistes du quartier Nansouty / 20 juin 2015

# MEMBRE ACTIF DES RÉSEAUX D'ART CONTEMPORAIN EN RÉGION NOUVELLE-AQUITAINE

---

L'Agence Créative travaille en réseau avec de nombreux acteurs culturels de son territoire pour des projets d'expositions, la mutualisation de lieux (ateliers d'artistes de l'annexe b avec MC2a et Bibliotheca, mis à disposition par la ville de Bordeaux) et l'organisation d'événements. Elle organise également des visites d'ateliers d'artistes et de lieux d'art. Elle met aussi à disposition de structures culturelles des espaces de travail et de diffusion grâce à des partenariats avec des propriétaires de locaux vacants ; c'est par exemple le cas pour l'association Metavilla à Bordeaux. Elle propose des services d'accompagnement pour le développement de projets à l'attention d'associations culturelles (2010-2016 Projet Ropa de Rustha Luna Pozzi-Escot ; depuis 2016 projet Eldoctoricktaphone de Martial Bécheau). Par ailleurs, elle collabore avec l'ensemble des partenaires publics et avec des partenaires privés pour l'organisation de résidences d'artistes, d'expositions et d'ateliers.

## BUDGET PRÉVISIONNEL 2021: 98 887,00 euros

Le budget annuel de l'association L'Agence Créative a été calculé à partir du référentiel pour la rémunération artistique défini dans le cadre du contrat de filière État / Région Nouvelle-Aquitaine et consultable sur le site du Réseau ASTRE. Il est également calculé en fonction de la réglementation salariale en vigueur selon le code du travail. Cela explique notre demande de revalorisation des subventions qui nous sont allouées car elles ne nous permettent actuellement ni d'avoir de salariés ni de payer les artistes décemment. Cette revalorisation permettrait à l'association L'Agence Créative qui existe depuis 10 ans de créer un emploi et à son équipe de sortir de la précarité.

## B.A.C. | ASSOCIATION BORDEAUX ART CONTEMPORAIN

L'Agence Créative a fondé le réseau Bordeaux Art Contemporain avec 37 acteurs du territoire bordelais. Ce réseau porte la manifestation WAC, Week-end de l'art contemporain.

Créée dans l'optique de se fédérer et de penser des collaborations futures sur le long terme, l'association Bordeaux Art Contemporain (B.A.C.) a pour objectif de rendre compte du dynamisme et de la richesse de la scène artistique bordelaise. Elle entend développer des projets communs et de nouvelles manières de concevoir ensemble des manifestations artistiques à l'échelle de la métropole. B.A.C. a pour ambition de promouvoir l'art contemporain dans sa diversité par la réalisation d'événements et d'expositions, avec le concours des partenaires publics et privés, afin de faire connaître la scène artistique bordelaise au grand public local, national et international. Pour leur première initiative commune, les membres du B.A.C. ont présenté du 28 septembre au 1er octobre 2017 la première édition du Week-end de l'Art Contemporain (WAC) qui s'inscrit dans la saison culturelle « Paysages 2017 » initiée et soutenue par la ville de Bordeaux.

**B  
AC**

## ASTRE | RÉSEAU DES ACTEURS DE L'ART CONTEMPORAIN EN NOUVELLE AQUITAINE

L'Agence Créative est membre fondateur du réseau ASTRE et travaille en étroite collaboration avec l'ensemble des acteurs bordelais et de la Région Nouvelle Aquitaine. ASTRE est un réseau qui regroupe l'ensemble des structures professionnelles de la filière de l'art contemporain.

Il accompagne les artistes sur le territoire Nouvelle Aquitaine autour d'un véritable parcours cohérent allant de la formation à la diffusion (centre d'art contemporain, lieux d'expositions, musées, Frac, artothèques, lieux pluridisciplinaires, manifestations, galeries privées ou associatives ...), et associant une pluralité de compétences (formation, production, médiation, communication, commissariat d'exposition, critique d'art, édition, etc.).

ASTRE œuvre à une meilleure structuration des échanges entre les professionnels, permettant de développer les coopérations, les coproductions, la mutualisation des moyens, véritable creuset de dynamiques proactives.

réseau  
arts plastiques & visuels  
nouvelle-aquitaine  
**ASTRE**



**Contemporary  
TinBox Art Gallery**  
© Nadia Russell Kissoon

**CONTACT:**  
**Nadia Russell Kissoon**  
76 Cours de l'Argonne  
33000 Bordeaux  
06.63.27.52.49  
contact@lagence-creative.com

www.lagence-creative.com  
<https://vimeo.com/lagencecreative>  
[https://www.instagram.com/lagencecreative\\_tinboxmobile/?hl=fr](https://www.instagram.com/lagencecreative_tinboxmobile/?hl=fr)  
<https://www.facebook.com/LAgenceCreativePourLArtContemporain/>

L'association L'Agence Créative reçoit le soutien régulier de la Ville de Bordeaux, du Conseil Départemental de la Gironde, de la Région Nouvelle-Aquitaine, ainsi que leur soutien ponctuel à travers des Appels à projets.

L'association L'Agence Créative reçoit le soutien ponctuel de Bordeaux Métropole et de la DRAC Nouvelle-Aquitaine à travers des Appels à projets.

